



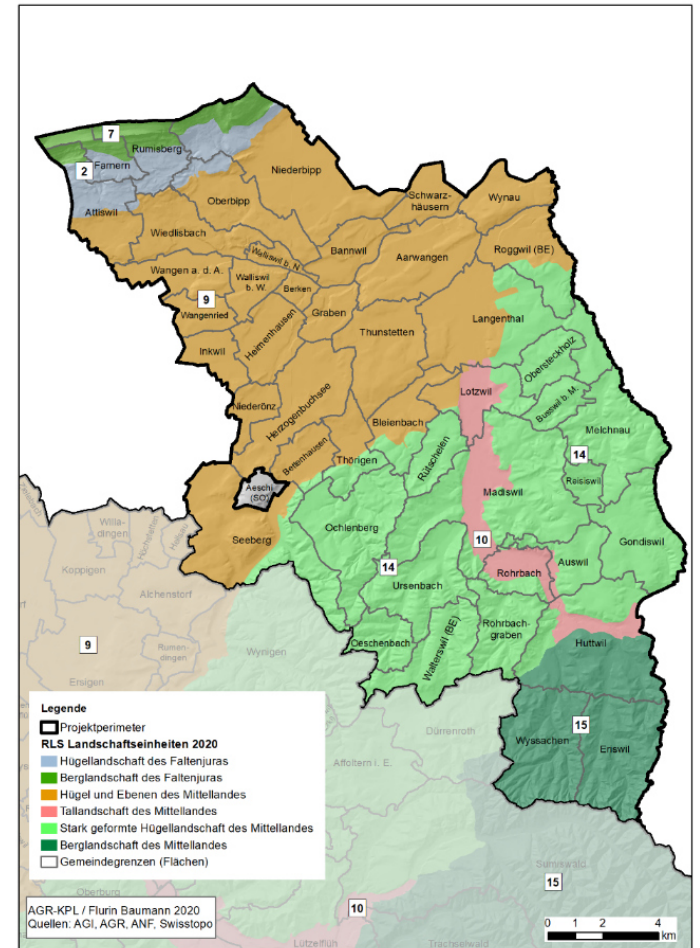
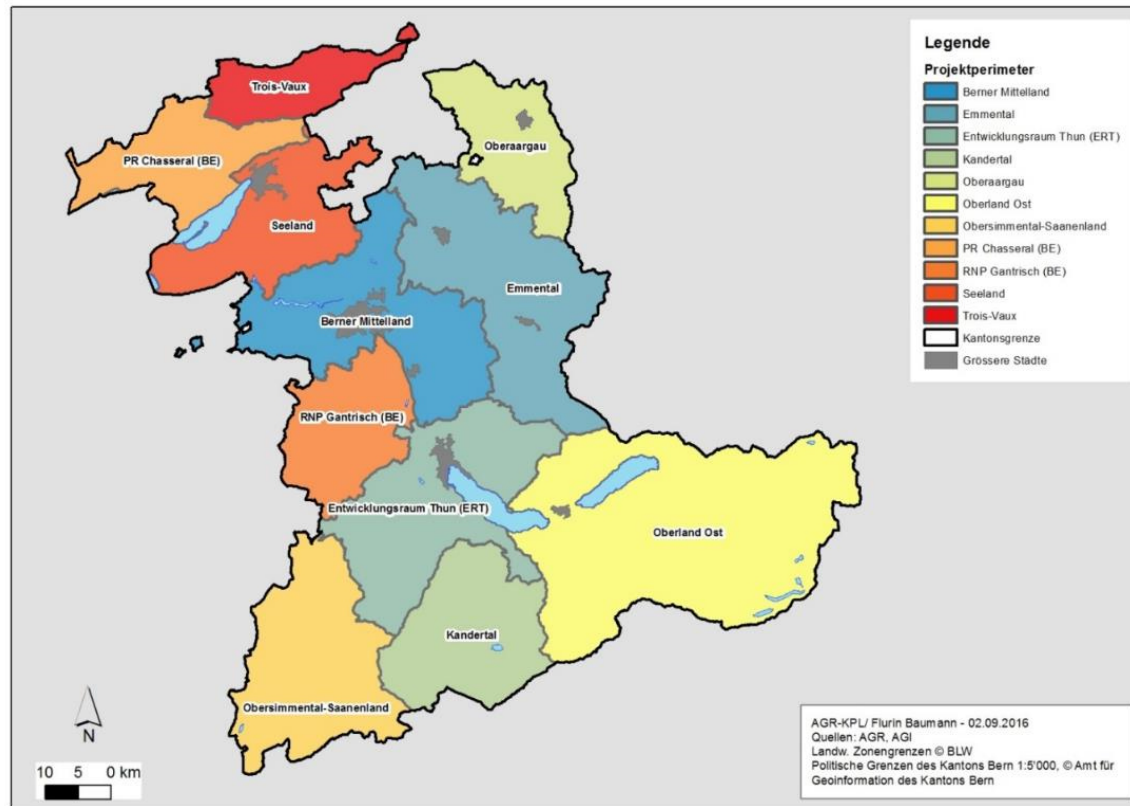
Pilotprojekt Regionale Landwirtschaftliche Strategie, Oberaargau

Abschlussstagung, 03.12.2021

Pascal König, Abteilung Naturförderung Kt. BE



Projektgebiet Oberaargau



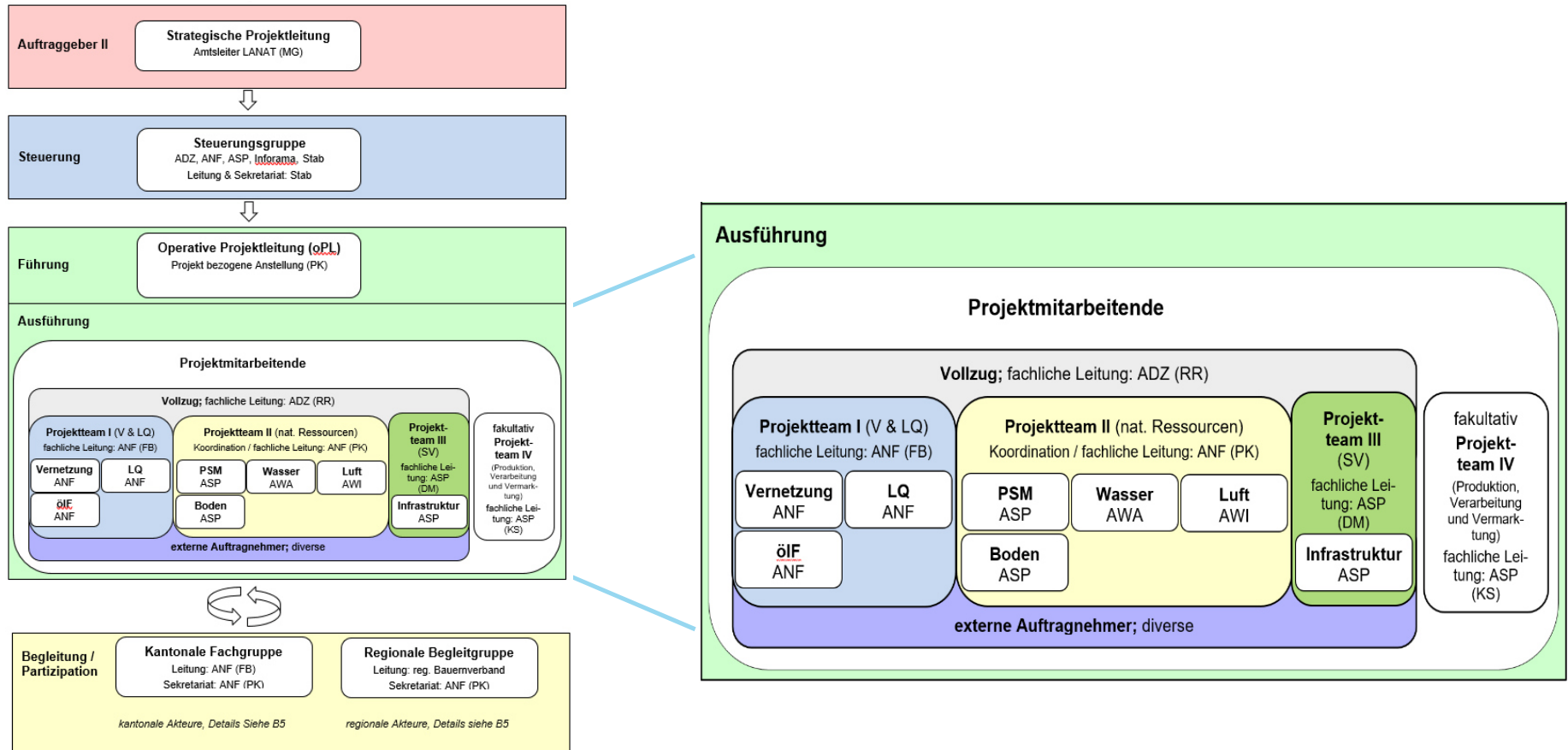


Projektgebiet Oberaargau



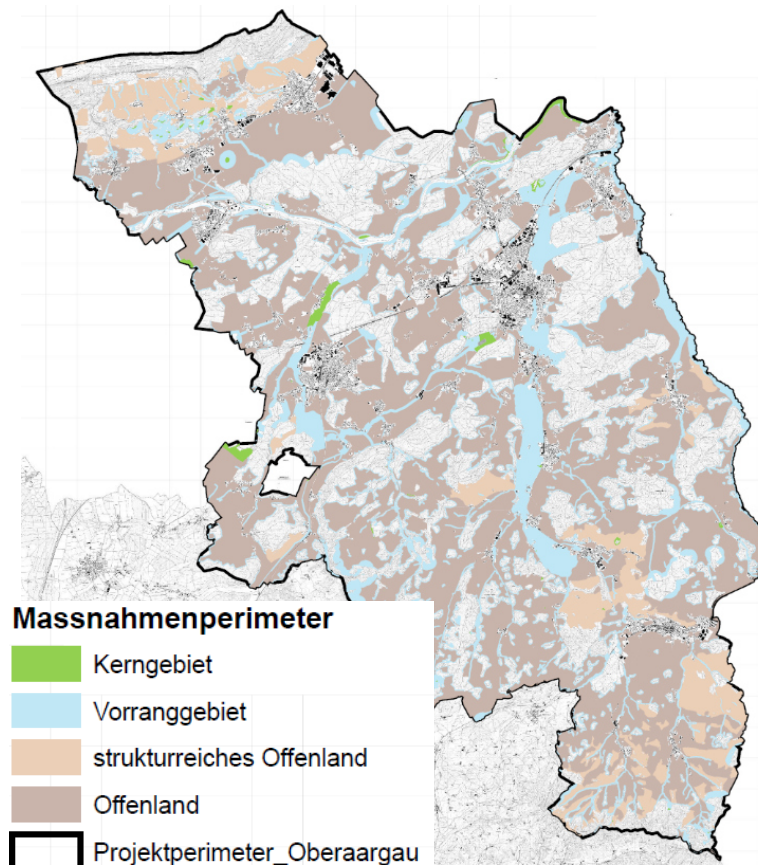


Projektorganisation



Regionale Biodiversität

Massnahmengebiete (MsGb) (bisherige Umsetzung Vernetzungsprojekte ergänzt mit Vorranggebiet Feucht und Fließgewässer aus öIF in neuer Reihenfolge gem. RLS)		Anteil an LN	Massnahmen-perimeter (Gruppierung für RLS)	Fläche pro MsGb-Gruppe	Anteil an LN
Bezeichnung	Abkürzung	Prozent	Gruppen Bez.	ha	Prozent
Inventarflächen feucht	<i>INVfKern</i>	0.03%	Kerngebiet	153	1%
Inventarflächen trocken	<i>INVtKern</i>	0.02%			
Ressourcenschutz Wasser	<i>RSW</i>	0.07%			
weitere Puffertypen und kommunale Schutzobjekte	<i>PUFdiv</i>	0.66%			
Erhaltungsgebiet Inventarflächen	<i>ERHinv</i>	3.37%	Vorrang- raum Gewässer	4'431	23%
Vorranggebiet Feucht + Fließgewässer aus öIF	<i>VorrangF</i>	12.60%			
regionales Massnahmengebiet Wassermatten	<i>ERHwm</i>				
Gewässerpuffer (inkl. Seen)	<i>GWP</i>				
Waldrandpuffer	<i>WRP_neu</i>	6.84%	strukturreiches Offenland	221162	11%
Erhaltungsgebiet strukturreiche Landschaft	<i>ERHs_neu</i>				
Vernetzungsgebiet Tal/offenes Agrarland	<i>VERt_neu</i>	25.49%			
Vernetzungsgebiet Hügel/Hang	<i>VERh_neu</i>				
Vernetzungsgebiet offene Wiesenlandschaft	<i>VERw_neu</i>	-			





Regionale Biodiversität - Zielsetzung

- Für die Zielsetzung wurde das Handlungspotenzial der Landwirtschaft berücksichtigt. Keine raumplanerischen Grössen, die nicht im direkten Einflussbereich der LandwirtInnen liegen.
- Zielsetzung differenziert nach Massnahmengebietten.
- Zielsetzung zum Anteil an Flächen mit Qualität.
- Zielsetzung zu Ackerflächen.
- Zielsetzung zur Strukturvielfalt (Anzahl Strukturen pro ha LN).
- Was für die Zielsetzung noch fehlte waren wissenschaftlich hergeleitete Soll-Werte für Lebensraumtypen → Fachplanung Öl.



Regionale Biodiversität - Massnahmen

Nutzungsvariante EXWI:

VN 1.3 flexibler SZP auf EXWI mit QII

- 200.- / ha
- Förderung räumliches Nutzungsmosaik und dem Pflanzenbestand angepasste Nutzung
- ❖ Selbstdeklaration



Strukturen auf der LN:

VN 3.3 linear angelegte Strukturen

- 300.- / Element
- Mind. 5 Elemente, Maximaldistanz 20m
- Förderung von Wiesel / Reptilien / etc.
- ❖ Selbstdeklaration

Lagekriterium:

VN 6.3 BFF in ökologisch wertvollem Gebiet (Vorranggebiet, Bsp GWP)

- 500.- / ha
- Vernetzung / Pufferung von natürlichen Lebensräumen
- ❖ Berechnung durch System, Raumdaten

Aufwertung:

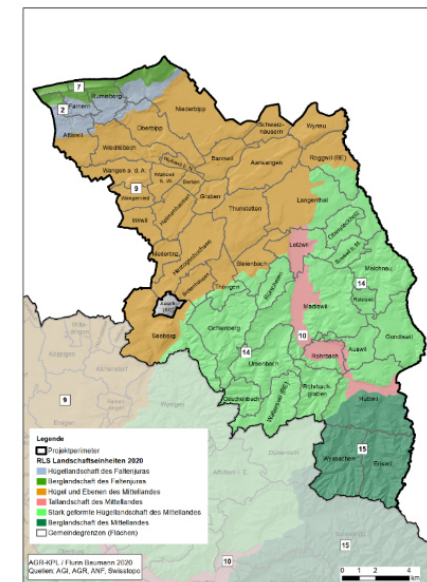
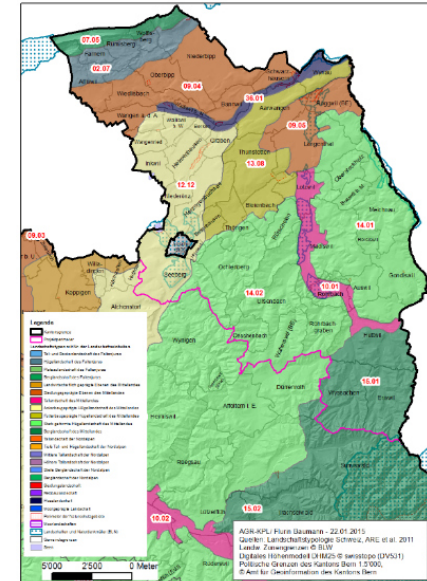
VN 7.1 Ansaat mit Direktbegrünung

- 3000.- / ha
- Anlage von standortgerechten artenreichen Wiesen
- ❖ Bestätigung durch Trägerschaft



Landschaftsqualität

- bestehende Grundlagen aus LQ-Projekt Oberaargau werden übernommen und aktualisiert (Bsp. LK 2020, KLEK 2020).
- Der Anreiz soll stärker auf der Förderung von Aufwertungsmassnahmen zu Lasten der Erhaltungsmassnahmen liegen.
- Synergien zwischen Biodiversität und LQ optimieren.
- Leitbild für gesamte Projektregion.
- Wirkungsziele pro Landschaftseinheit.





Nachhaltiger Umgang mit natürlichen Ressourcen

Umweltbereich
Treibhausgasemissionen
Ammoniakemissionen
Nitrat im Grundwasser
P-Eintrag in Seen
PSM in Gewässern
PSM im Grundwasser
Schadstoffe in Böden
Bodenverdichtung
Erosion
Humusgehalt im Boden
Wasserquantität

- Aspekt Klima wird nur über Thema Wasserquantität abgedeckt.
- Sehr hoher Aufwand für die Situationsanalyse der Reduziert werden muss.
- Unterschiedliche Datengrundlage pro Themenbereich führt zu unterschiedlicher Bewertung des Handlungsbedarfs.
- 10 Massnahmen. BSL und PSB → Erhöhung der Komplexität.
- Wirkung BSL limitiert.



Landwirtschaftliche Infrastruktur und Vermarktung

Landwirtschaftliche Infrastruktur:

- Erhebung der Infrastruktur anhand 5 Gemeinden.
- Grosser Aufwand für die Erarbeitung der Grundlagen mit wenig Nutzen.
- Zielsetzung für die Bereiche Wegebau, Bodenaufwertungen, Entwässerung (Drainagen) und Bewässerung.

Vermarktung:

- Keine regionale Vermarktungsplattform oder ähnliche Strukturen vorhanden. «Region Oberaargau» wird kaum als Marke für die Vermarktung verwendet.
- 5 Stossrichtungen mit Etappenzielen definiert.



Fazit 1

- Thematische Breite: Systemgrenzen schärfen.
- Verbesserung der Stringenz zwischen Handlungsbedarf, Ziele, Massnahmen. Priorisierungsschlüssel.
- Grenzen der Wirksamkeit anerkennen: nationale Ziellücken im Agrarumweltbereich können mit RLS nicht geschlossen werden.
- Einzelbetriebliche Grundanforderungen und Einstiegskriterien definieren, um Wirksamkeit zu erhöhen.
- Beratung als zentraler Faktor für eine wirkungsvolle Umsetzung = grosse Herausforderung bei 10'000 Betrieben.



Fazit 2

- Sehr grosser Aufwand für Strategiepapier.
- Bundesmassnahmenset \longleftrightarrow bestehendes kantonales Massnahmenset.
- Sicherstellen, dass in der SVV der Grundsatz der standortgerechten Landwirtschaft unter Berücksichtigung der Tragfähigkeit der Ökosysteme verankert ist.
- Zusammenführen der Planungsphase LQ & Vernetzung zweckmässig.
- Identifikation von Synergien und Zielkonflikten über alle Themenbereiche als wertvolle Grundlage. Schwierigkeit der Überführung in Ziele und Massnahmen.



**Vielen Dank für Ihre
Aufmerksamkeit!**



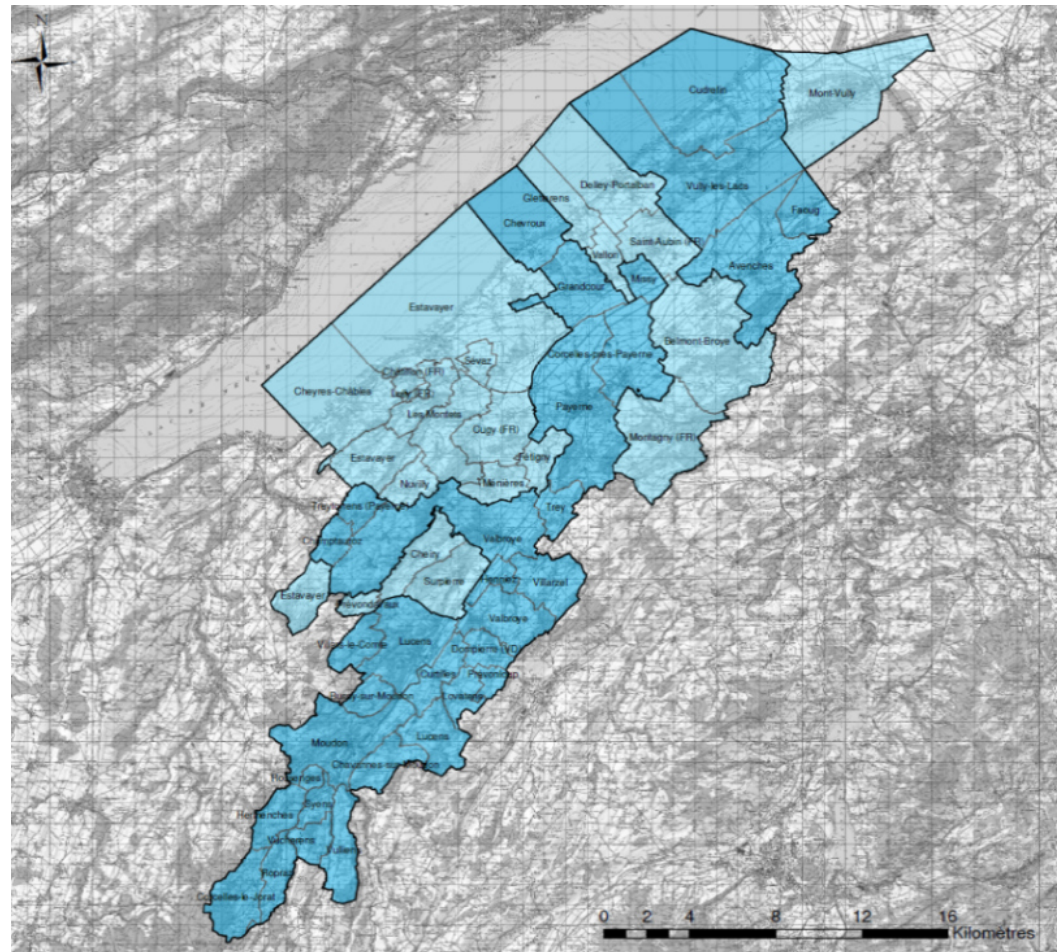
ETAT DE FRIBOURG
STAAT FREIBURG

Stratégies Agricoles Régionales Projet Pilote SAR - Broye

Séance de clôture
03 décembre 2021

Périmètre retenu

- ▶ Communauté régionale de la Broye (COREB)
- ▶ 51 communes (20 FR, 31 VD)
- ▶ 734 exploitations agricoles (405 VD, 329 FR)
- ▶ Surface totale: 43'600 ha
- ▶ Surface SAU: 27'600 ha

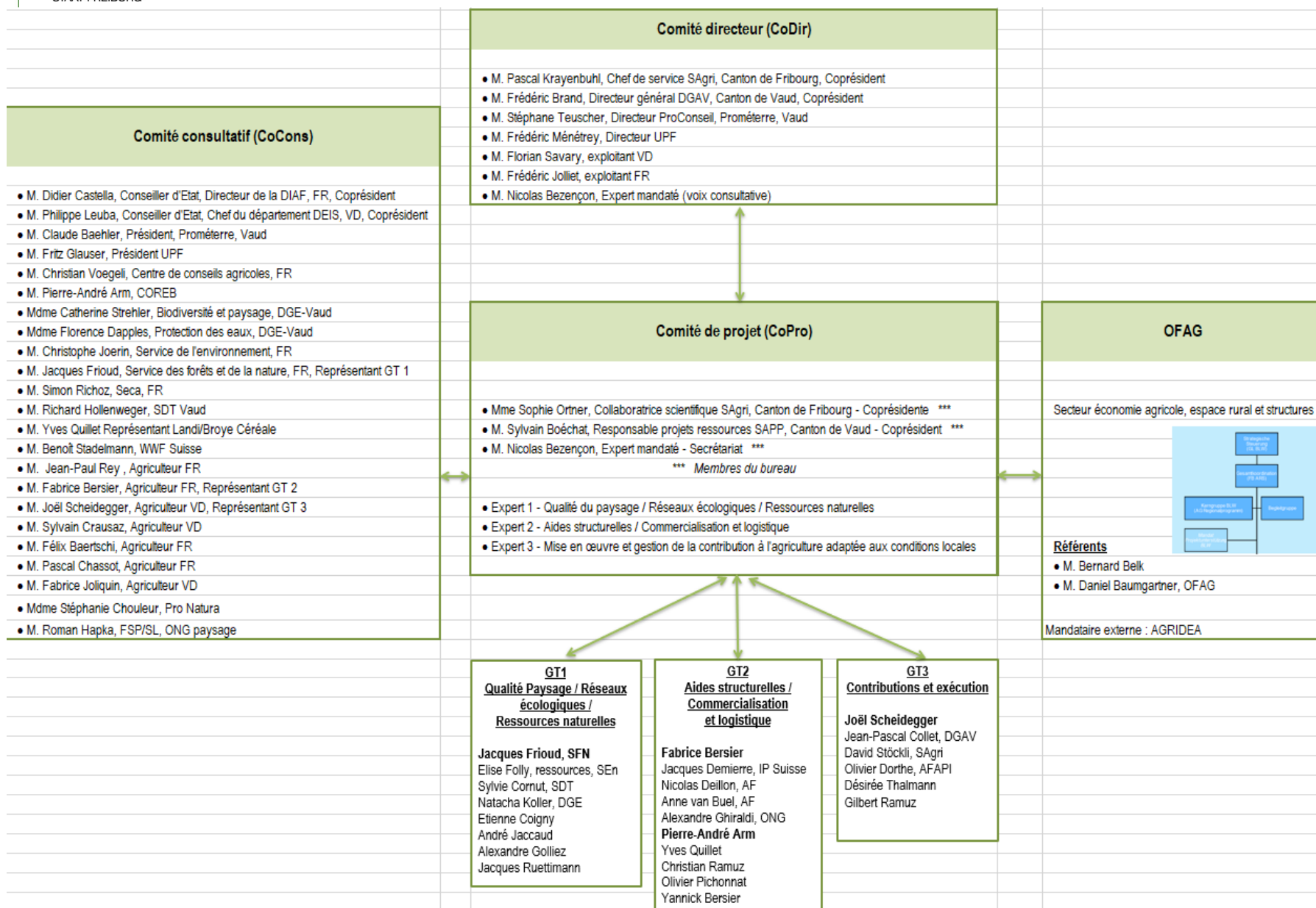


Caractéristiques du périmètre

- ▶ Représentativité territoriale de la Broye commune aux deux cantons
- ▶ Périmètre à haute capacité de production (céréales, betteraves, tabac, etc.)
- ▶ Gestion des eaux: irrigation, approvisionnement (lac, rivières)
- ▶ Importance des projets réseaux (31), qualité paysage (2) et ressources (62a, 77a)
- ▶ Acteurs importants des filières agricoles (lait, viande, production végétale...)

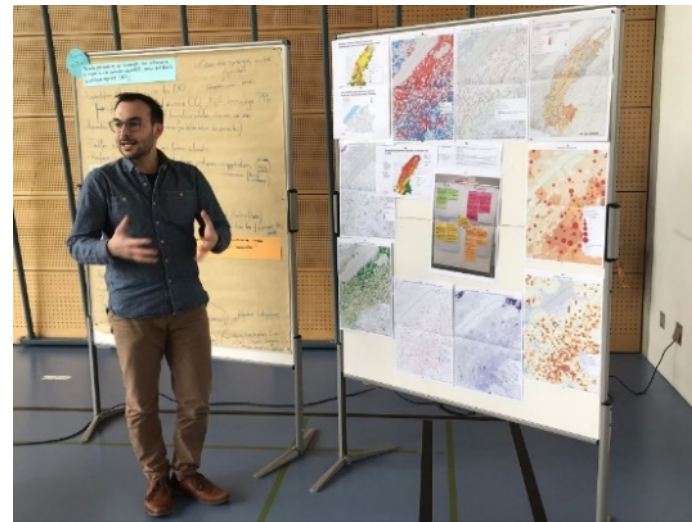


Organisation du projet



Constats:

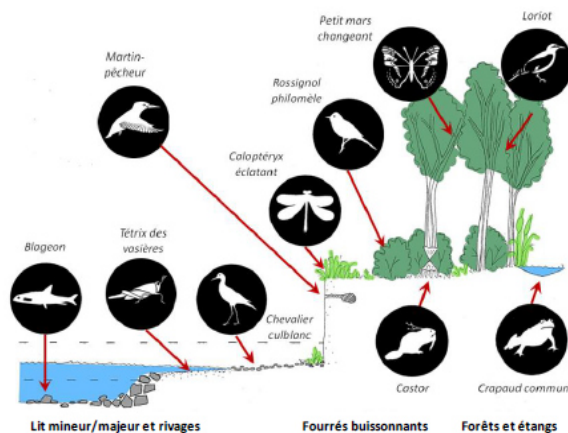
- ▶ Déterminer le bon niveau de participation (particularité du projet pilote) pour:
 - satisfaire les attentes de toutes les parties prenantes
 - assurer une représentativité équitable des milieux
- ▶ Travailler par «thématique» et ne pas cumuler les sujets
- ▶ Assurer la transmission de l'information entre les domaines thématiques
- ▶ Optimiser la participation et la sollicitation des administrations:
 - LAT, Plan directeur, LEaux prévalent sur les SAR



Analyse de la situation et définitions des objectifs

Biodiversité régionale

- ▶ Défi majeur: qualité des SPB et non la quantité
- ▶ Attachement des agriculteurs·trices à la structure des réseaux et à ses avantages
- ▶ Pour remplir les OEA des mesures plus spécifiques sont nécessaires > complexité



Qualité du paysage

- ▶ Domaine thématique adapté à la SAR, car la directive reprend les exigences des projets QP actuels
- ▶ Système volontaire → mesures de maintien, en lien avec la production privilégiées
- ▶ Besoin de stabilité et de continuité souhaitée par les exploitant · e · s



Analyse de la situation et définitions des objectifs

Ressources naturelles

- ▶ 10 domaines environnementaux concernés: GES, Nitrate, Ammoniac, P, PPh, Polluants dans les sols, Erosion, Compactage, MO, Eaux...
- ▶ Aspects liés aux changements climatiques et à l'approvisionnement énergétique manquent dans la directive
- ▶ Périmètre: Bilan pas spécifique à la Broye mais aux zones de grandes cultures de plaine en CH



Analyse de la situation et définitions des objectifs

Infrastructures

- ▶ Relevé exhaustif des infrastructures et de leur état difficilement réalisable
- ▶ Développement des projets IA ne correspond pas à la planification d'une SAR (8 ans)
- ▶ Périmètre: dimension cantonale à privilégier



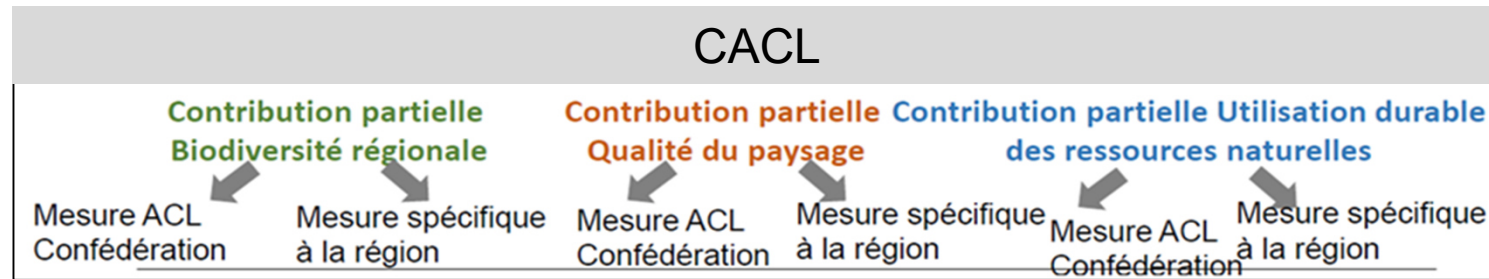
Marché et filières

- ▶ Exigences de la directive (bâtiment, paysage) pas suffisamment orientées filières de production
- ▶ La plupart des filières et leur organisation dépassent la dimension régionale voulue par la SAR
- ▶ Seuls quelques produits de niche ont une dimension régionale



Domaines Thématiques	Biodiversité	Paysage	Ressources naturelles	Infrastructures agricoles	Marchés
Biodiversité		X	• Conséquence parfois contradictoire de certaines mesures (agroforesterie <-> espèces à préserver)	• Choix des emplacements	• Emprise des projets territoriaux (p.ex. renaturation des cours d'eau)
Paysage	• Impact paysager des différents types et catégories de SPB, vergers, etc.		X	• Impact paysager de certaines infrastructures	X
Ressources naturelles	• Fertilité des sols • Qualité de l'eau • Lutte contre l'érosion • Moins de phyto grâce à la biodiversité fonctionnelle (p. ex. auxiliaires) • SPB dans espace réservé aux eaux	X		• Etiage des rivières	• Attentes des citoyens / consommateurs très élevées en matière d'utilisation des ressources • Emprise de certaines mesures au détriment des SDA (p. ex. ERE)
Infrastructures agricoles	• Optimisation de la localisation géographique des mesures environnementales • Utilisation efficiente de l'eau	X	• Disponibilité de l'eau (sauf rivières)		• Emprise de certaines constructions au détriment des SDA
Marchés	• Valeur ajoutée (à développer) • Image positive d'une production favorable à la biodiversité	• Mosaïque paysagère grâce à une production agricole diversifiée	• Valorisation des sols pour la production de denrées alimentaires et développement de nouvelles cultures • Utilisation efficiente de l'eau d'irrigation • Polyculture / élevage • Réduction des émissions de méthane via un affouragement adapté	• Disposer d'infrastructures adaptées aux besoins (accès, réseaux d'irrigation équipements, conditionnement, etc.)	

Analyse de la contribution CACL



- ▶ Le système tel que proposé reste complexe
- ▶ La contribution CACL ne peut pas se limiter à une "fusion" de contributions existantes
- ▶ Difficulté à se mettre d'accord sur une harmonisation des mesures proposées au niveau fédéral (catalogue OFAG)
- ▶ Redondance entre mesures CACL et CSP, Bonus 20% pas adéquat

Conclusions et questions ouvertes

Les projets pilotes ont mis en évidence plusieurs aspects:

- ▶ Énorme travail d'analyse de la situation nécessitant l'implication de spécialistes
- ▶ Disponibilité des données inégale selon les thématiques > risque de surévaluer l'importance de certaines problématiques
- ▶ SAR = bon outil pour mettre en évidence synergies et conflits, néanmoins difficile de transposer cela au niveau des priorités et des mesures
- ▶ Le concept SAR ne tient pas ses promesses en ce qui concerne la simplification souhaitée par tous les acteurs
- ▶ Décalage entre les objectifs ambitieux au niveau environnemental et la participation volontaire au projet (libre choix des mesures)

Conclusions et Questions ouvertes

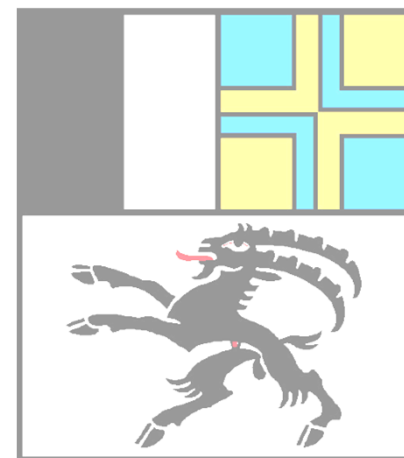
- ▶ **Processus participatif**
 - ◇ Une SAR doit être portée par les agriculteurs
 - ◇ SAR-Broye: > 700 exploitations agricoles, garantir la représentativité
- ▶ **Choix du périmètre**
- ▶ **Stratégie Agricole Environnementale vs Stratégie Infrastructure Agricole:**
Comment allier au mieux l'infrastructure écologique et l'infrastructure agricole?
 - ▶ Rendre tous les domaines thématiques obligatoires?
 - ▶ Développer deux stratégies distinctes et prioriser les synergies entre elles?



Amt für Landwirtschaft und Geoinformation

Pilotprojekt „Regionale Landwirtschaftliche Strategie Graubünden“

Schlussveranstaltung
3. Dezember 2021



graubünden



Projektgebiet «Heinzenberg-Domleschg-Schams-Avers-Rheinwald»

Domleschg Heinzenberg



Schams



Avers



Rheinwald (Nufenen)



Domleschg

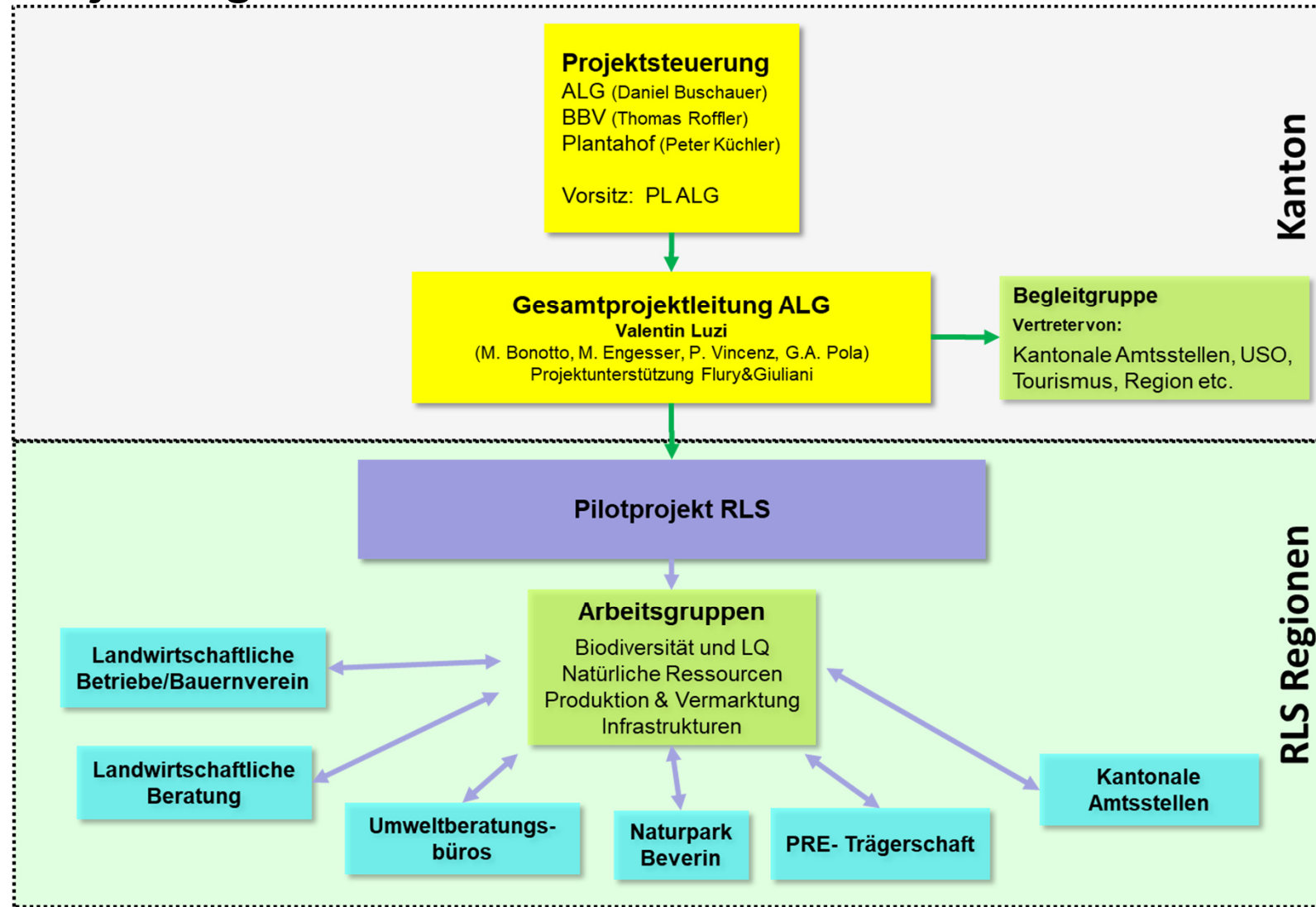


Bergackerbau



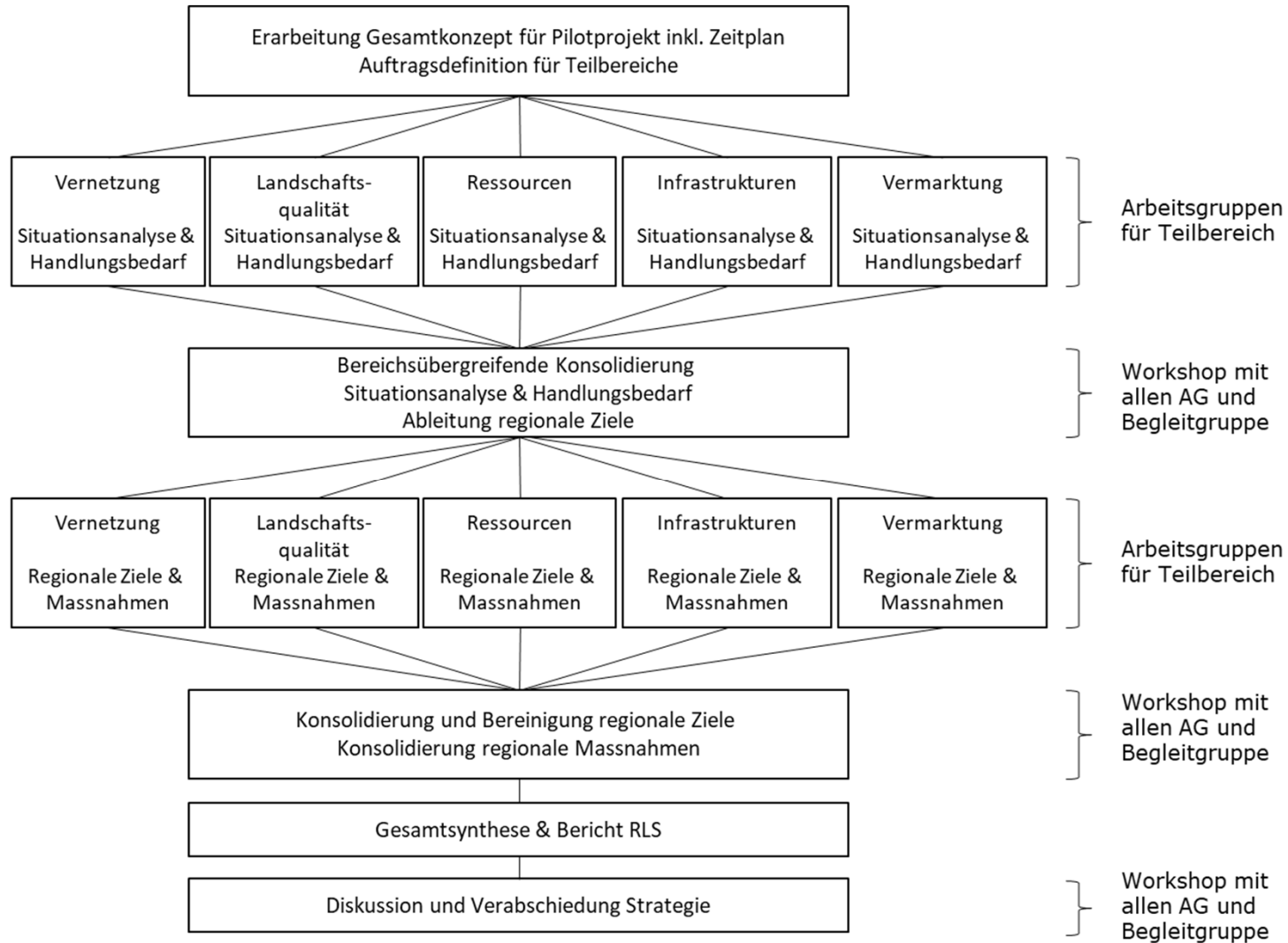


Projektorganisation





Bearbeitungsprozess



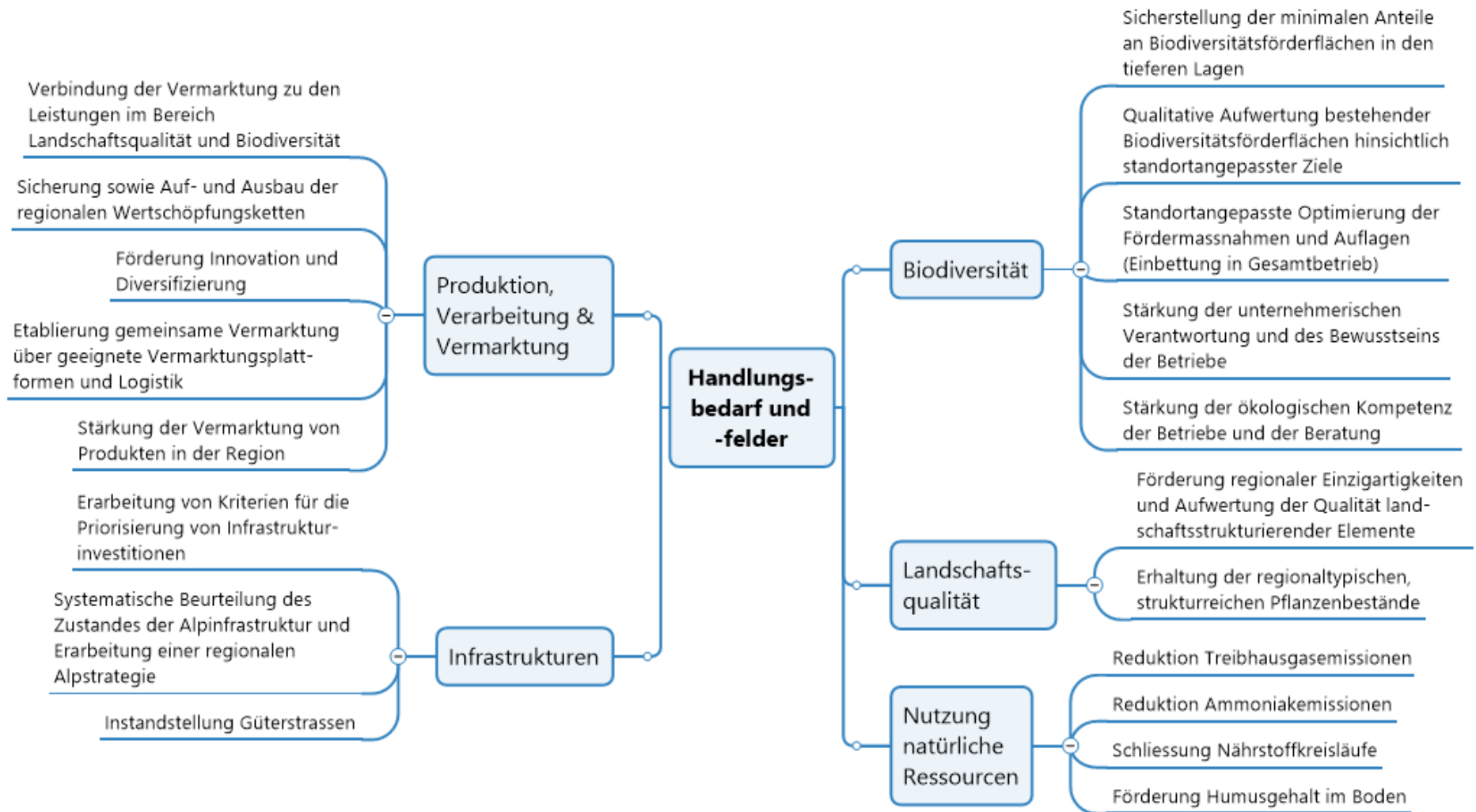


Überblick und Herausforderungen Situationsanalyse

- **Vorgaben** in der **Richtlinie** RLS zur Situationsanalyse sind **sehr umfassend**, mit Blick auf konkrete Regionen aber zu unspezifisch
- **Eruierung der** für die Region **handlungsrelevanten Themen**
 - Grobe Einschätzung der Themen über Strukturdaten
 - Einordnung über Praxis, ExpertInnen-Wissen und Mitwirkungsprozess
 - Vertiefte Analyse der relevanten Themen als Basis für Strategieentwicklung
- **Umgang mit Diskrepanzen** zwischen «analytisch» abgeleitetem Handlungsbedarf und Ergebnissen bzw. Haltungen aus dem Mitwirkungsprozess
- **Bedarf einer Definition** einer standortangepassten Landwirtschaft und **eines objektiven Beurteilungsmassstabes** als Basis zur Beurteilung des Handlungsbedarfs
- **Berücksichtigung der regionalen, standortabhängigen Gegebenheiten**
 - Kleinräumig besteht eine sehr grosse Heterogenität
 - Situationsanalyse und Handlungsbedarf sind nicht regionsspezifisch

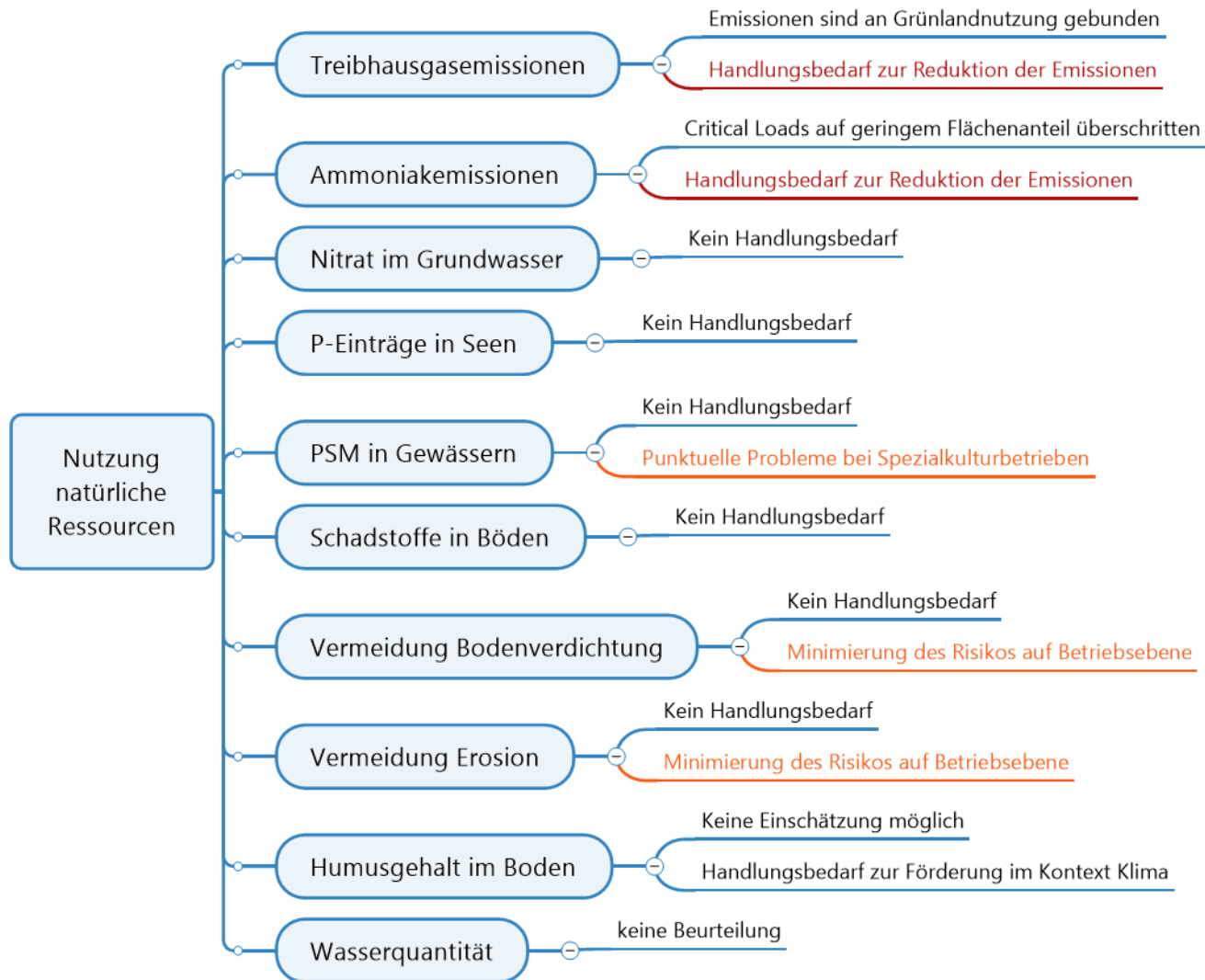


Überblick und Herausforderungen Situationsanalyse





Überblick und Herausforderungen Situationsanalyse



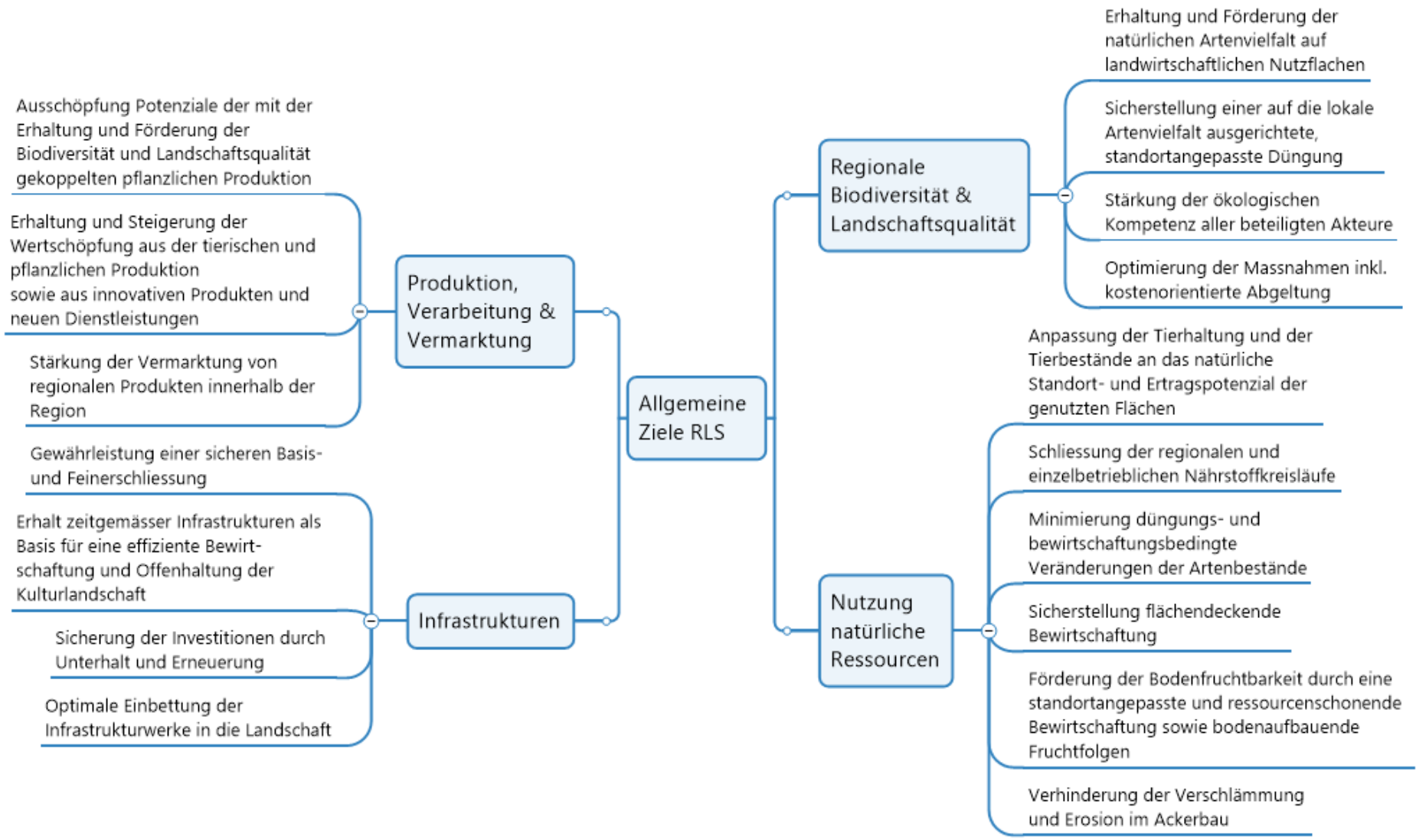


Überblick und Herausforderungen Ziele

- Herleitung Vision und Ziele aus Situationsanalyse und Handlungsbedarf unter Berücksichtigung **übergeordneter Vorgaben des Bundes und des Kantons**
 - «Kanalisation» der Vorstellungen aller Beteiligten
 - Sicherung der Konsistenz mit kantonalen Strategien
 - Basis für Upscaling von Massnahmen, die über die Region hinausgehen
- **Umgang mit unvermeidlichen Umweltwirkungen und Zielkonflikten** zwischen Produktion, Wirtschaftlichkeit und Umweltzielen
- **Formulierung der Ziele für identifizierte Handlungsfelder**, auch als Anknüpfungspunkt zu den Massnahmen
 - Allgemeine Ziele zur erwarteten Entwicklung der Landwirtschaft in Richtung einer standortangepassten Landwirtschaft
 - Spezifische Ziele für Themenbereiche
- **Quantifizierung der Umsetzungsziele als grosse Herausforderung** (angestrebte Wirkung vs. Beteiligung und effektiv erzielte Wirkung)



Überblick und Herausforderungen Ziele





Überblick und Herausforderungen Massnahmenwahl

- Grundsatzfrage bezüglich **Stossrichtung der Massnahmen**
 - Befähigung und Sensibilisierung der Betriebsleiter:innen
 - Ausrichtung auf unternehmerische Verantwortung
 - Standortspezifische Bewirtschaftungsauflagen und Anreize
 - Vereinfachung bestehender Massnahmen, Reduktion administrativer Aufwand
- **Aspekt der Beteiligung als Basis für Wirkung**
 - Zugang über flächendeckende Beteiligung der Betriebe mit dem Risiko von Mitnahmeeffekten
 - Zugang über «beitragende» Betriebe
- **Einbettung der Massnahmen in Fördersystem**
 - Vorgabe von «einheitlichen» Bundesmassnahmen steht im Widerspruch zu einer bottom-up erarbeiteten Strategie
 - Massnahmen müssen nicht zwingend mit dem bestehenden Fördersystem und den (geplanten) Instrumenten kompatibel sein
- **Erwartungshaltung der beteiligten Akteure** einer zeitnahen Umsetzung der Massnahmen aus dem Pilotprojekt



Synthese Massnahmen

Massnahme	Charakterisierung der Massnahme			
	Förderung unternehmerische Verantwortung, zielorientierte Entschädigung	Standortspezifische Bewirtschaftungsauflagen	Befähigung und Sensibilisierung der Betriebe	Vereinfachung der Massnahmen, Reduktion administrativer Aufwand
Flexibilisierung Schnittzeitpunkt	X	X		
Angepasste Düngung extensive und wenig intensiv genutzte Wiesen		X		
Zielorientierte Entschädigung von Biodiversitätsleistungen	X			
Aufwertung strukturierende Landschaftselemente		X		X
Erhalt regionaltypischer Wiesen- und Weidebestände		X		
Programm raufutterbasierte Fütterung		X		
Kompostdüngung Acker- und Futterbau	X			
Förderung Beratung, Aus- und Weiterbildung			X	
Demonstrationsflächen nachhaltige Ressourcennutzung	X		X	
Bodenaufbauende Fruchtfolge	X	X		



Erkenntnisse und Folgerungen aus dem Pilotprozess

- **Pilotprojekt RLS** wird als **wichtiger Prozess zur Weiterentwicklung einer regionalisierten Agrarpolitik** eingeordnet
- **Erfahrungen aus dem Pilotprojekt** werden insgesamt **positiv beurteilt**, aber
 - Aufwand für die Erarbeitung ist hoch und überfordert regionale Trägerschaften
 - fehlender Relevanzfilter erhöht den Aufwand für Situationsanalyse
 - klare Definition einer standortangepassten Landwirtschaft fehlt
 - Grundlagen für sachliche Einschätzung des Handlungsbedarfes fehlt
 - Mitwirkungsprozess ist aufwändig und stark von den Interessen und der Zielgewichtung der beteiligten Akteure geprägt
- **Erarbeitung von Strategien für «alle» Regionen ist fraglich**
 - Regionen bieten wenig Alleinstellungsmerkmale für eigenständige Strategie
 - Viele Elemente aus dem Pilotprojekt sind auf andere Regionen übertragbar
- **Pilotprojekt und Strategieprozess werden grundsätzlich positiv beurteilt**
- **Kanton prüft Inwertsetzung** der erzielten Ergebnisse und Nutzung der gemachten Erfahrungen **des Pilotprojekts** mit bestehenden Instrumenten



Pilotprojekt Regionale Landwirtschaftliche Strategie Sursee

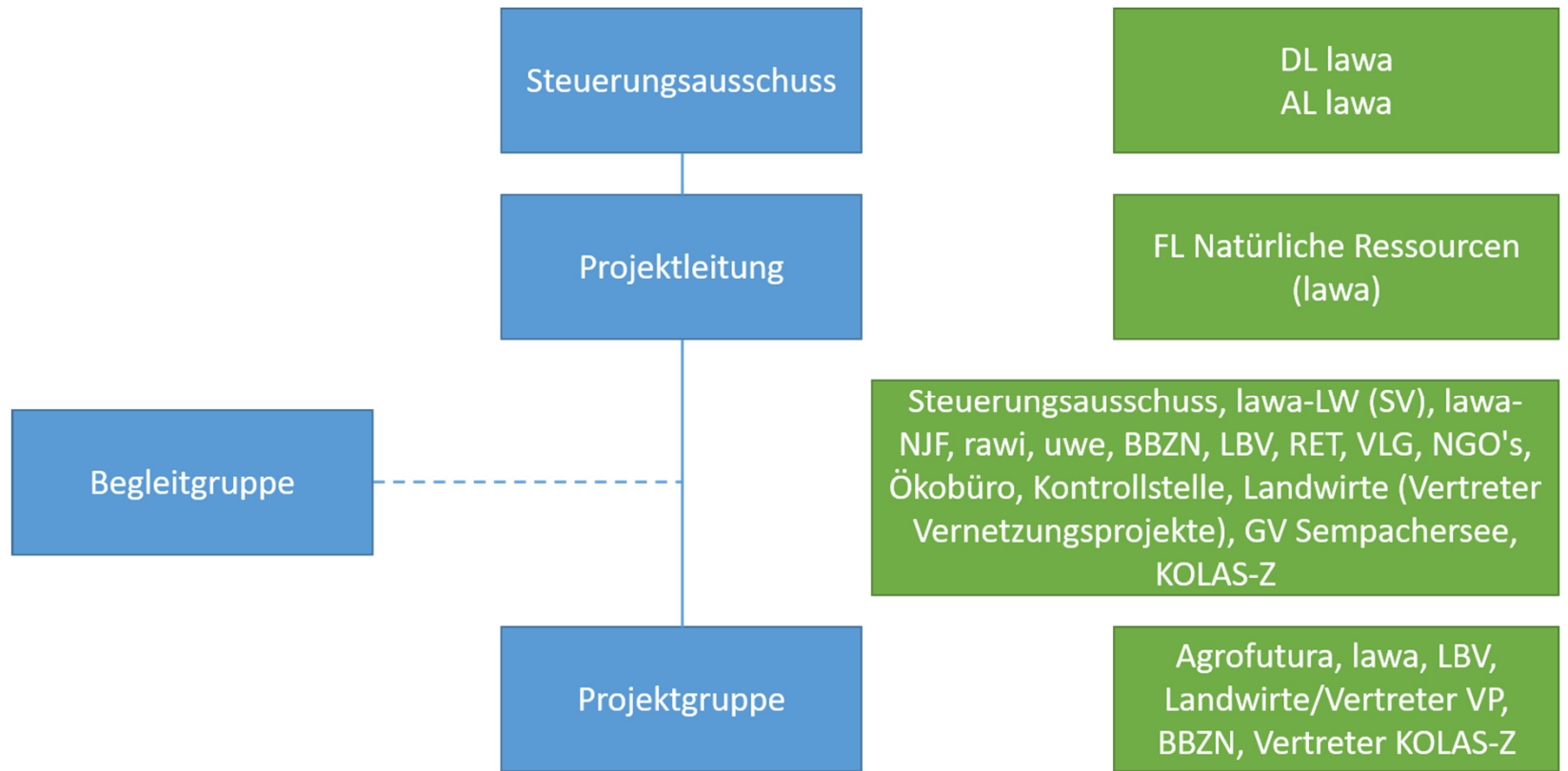
*Abschlussstagung PP RLS 03.12.2021
Franz Stadelmann, Carol Federer*

Region Sursee

- Perimeter ca. 28'000 ha
- 18 Gemeinden
- 13 Vernetzungsprojekte
- 1 LQ-Projekt
- 2 Landschaftstypen
- 17'300 ha LN
- 1061 Ganzjahresbetriebe



Organisation & Prozess



Regionale Biodiversität

> Situationsanalyse

- Datengrundlage gut
- Vernetzungsprojekte erfüllen DZV
- Differenzen zu UZL/OPAL

> Zielsetzungen

- Anteile der BFF mit UZL Qualität erhöhen
- Förderung und Neuschaffung von Feuchtlebensräumen
- Erhöhung der Strukturvielfalt in der offenen Agrarlandschaft
- Stärkere Berücksichtigung der Ziel- und Leitarten
- Gezielte Platzierung der BFF

Landschaftsqualität

> Situationsanalyse

- Datengrundlage gut
- LQP erfüllen DZV-Vorgaben und Ziele
- Differenzen zu UZL und Strategie Landschaft

> Zielsetzungen

- Erhalt und Förderung von Hochstamm-Obstbäumen und Einzelbäumen
- Förderung naturnaher Grün- und Vernetzungsräume
- Förderung der Kulturen-Vielfalt
- Förderung der traditionellen Elemente

Natürliche Ressourcen

- > Situationsanalyse
 - Intensive landwirtschaftliche Produktion (Tierhaltung) -> Beeinträchtigung natürliche Ressourcen
- > Zielsetzungen
 - Phosphor: Input reduzieren, Effizienz steigern
 - Stickstoff: Input reduzieren, Effizienz steigern
 - Ammoniak- und Treibhausgasemissionen reduzieren
 - Bodenfruchtbarkeit erhalten
 - PSM-Einträge in Gewässer reduzieren

Weitere Themen

- > Landwirtschaftliche Infrastruktur
 - Beschränkung auf eine Gemeinde (Mauensee)
 - Grosser Aufwand Erarbeitung Grundlagen
 - Datengrundlage nicht standardisiert/vorhanden
- > Vermarktung
 - Fakultativ, nicht bearbeitet
- > Allgemein
 - Herausforderungen meist überregional
 - Soziale und ökonomische Fragen nicht berücksichtigt

Massnahmen (1/2)

- > Grundanforderungen
 - Einzelbetriebliche Beratung Biodiversität
 - Ordnung auf dem Betrieb (Landschaftsqualität)
 - Streichen der Toleranzbereiche beim Stickstoff und Phosphor
- > 15 Massnahmen Regionale Biodiversität
- > 14 Massnahmen Landschaftsqualität
- > 8 Massnahmen Natürliche Ressourcen

Massnahmen (2/2)

- > Bundesmassnahmen oft angepasst zu regionalen Massnahmen
- > Schwierigkeit Massnahmen zu erstellen, wenn Bundesvorgaben resp. neue AP noch nicht bekannt

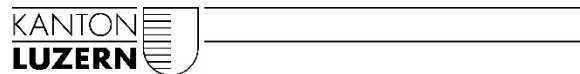
Fazit (1/2)

- Grosser Aufwand für Strategiepapier
- Stark divergierende Erwartungen
 - Begriff standortangepasste Landwirtschaft
- Anspruchsvolle Mitwirkung
 - Expertenwissen in allen Gebieten
- Unterschiedliche Systemgrenzen
- Eingeschränkte Wirkung der BSL Beiträge
- Begriff Strategiepapier verwirrt mit Massnahmen

Fazit (2/2)

- Zusammenführen Vernetzung und Landschaftsqualität
- Natürliche Ressourcen separat angehen in Ressourcenprojekten
- Landwirtschaftliche Infrastruktur separat angehen

Vielen Dank für Ihre Aufmerksamkeit!



Bau-, Umwelt- und Wirtschaftsdepartement
Landwirtschaft und Wald (lawa)

Centralstrasse 33
6210 Sursee

Tel. 041 349 74 00
www.lawa.lu.ch

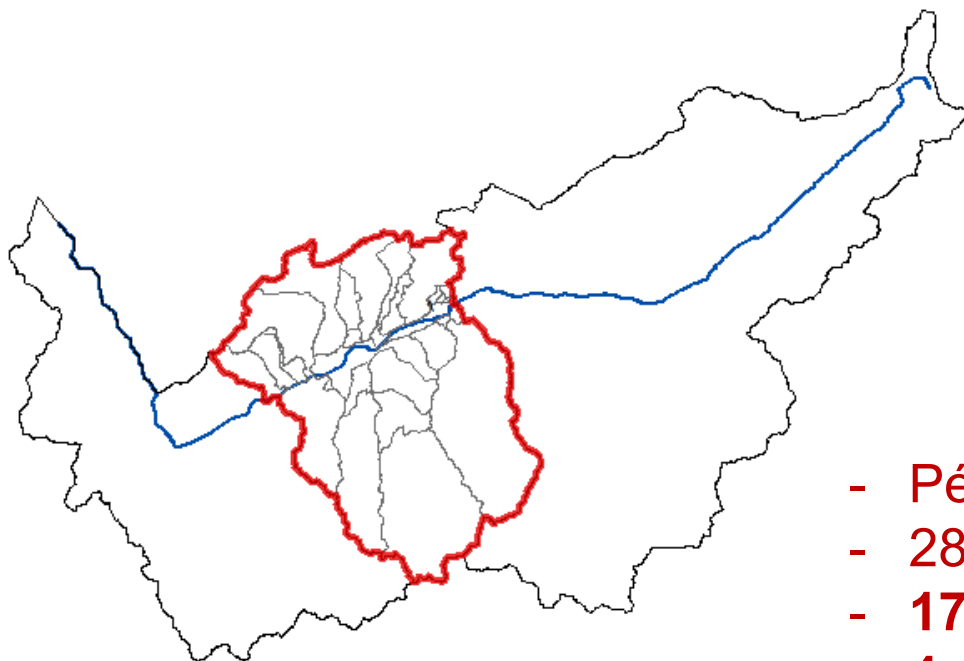
Stratégie Agricole Régionale

Projet Pilote Valais central: Focus biodiversité et paysage



3 décembre 2021, journée nationale SAR

Périmètre du projet



- Périmètre socio-économique
- 28 communes
- **17** réseaux biodiversité
- **4** projets qualité paysage
- 1 projet 62a
- 6 projets développement régional

→ De la plaine aux alpages

→ Focus cultures spéciales



Structure PP SAR-VS central

- ▶ **Organe décisionnel** : direction Service agriculture (SCA)
- ▶ **Porteur projet SCA**
- ▶ **Groupe d'accompagnement cantonal**: *Compromis difficile sans réunion présentiel*

Acteur·trices clés	
Chambre valaisanne d'agriculture	Service des forêts, des cours d'eau et du paysage
Interprofession de la vigne et du vin	Service du développement territorial
Interprofession des Fruits et Légumes du Valais	Station ornithologique suisse - Antenne valaisanne
Pro Natura Valais	Valais/Wallis Promotion
Service des bâtiments, monuments et archéologie	VITIVAL
Service de la chasse, de la pêche et de la faune	WWF Valais
Service de l'environnement	ValRando

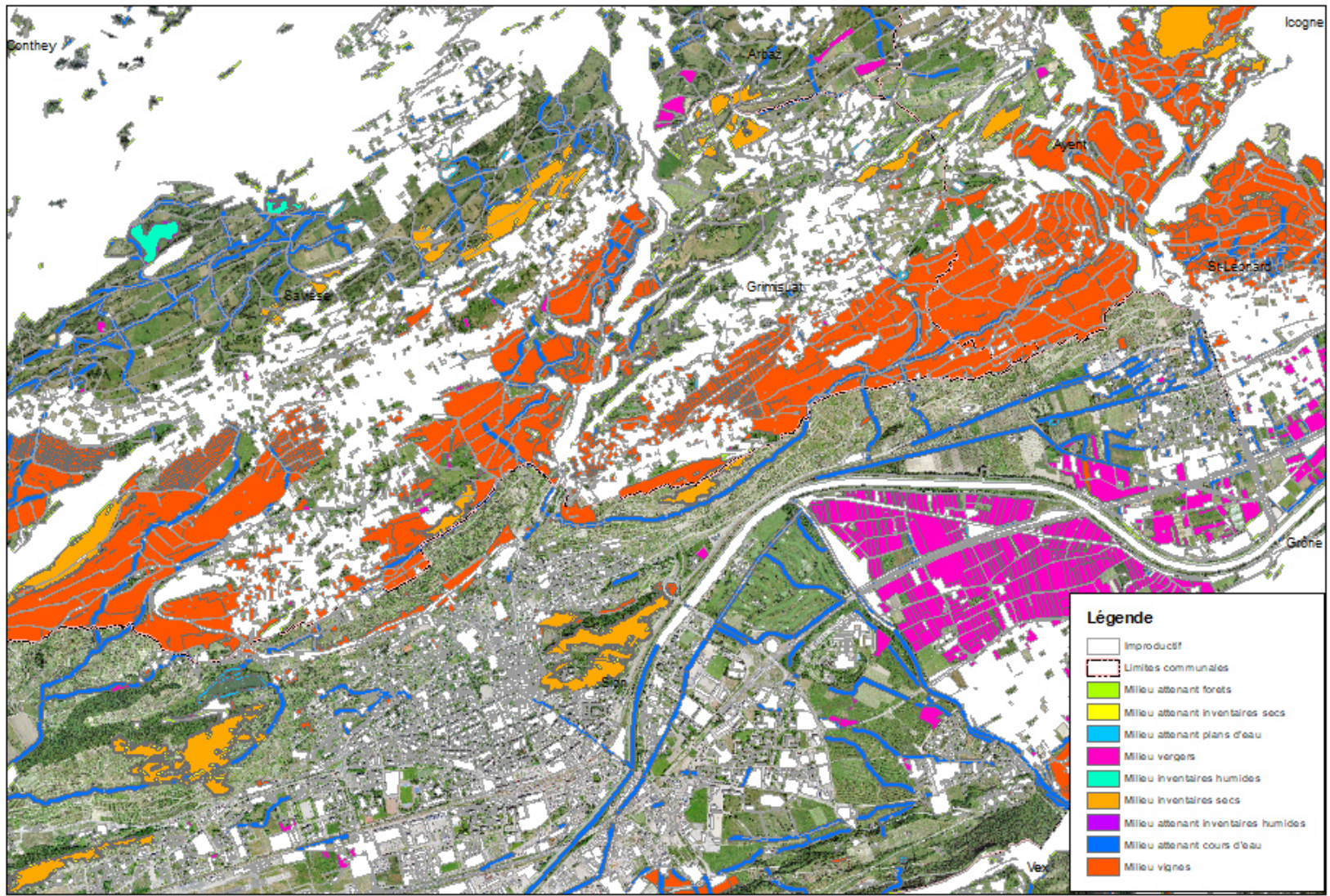
- ▶ **Groupe d'accompagnement régional**:
Viticulteur, arboriculteur, détenteur bétail, commune (en charge agriculture), forestier arrondissement, responsable nature arrondissement, office tourisme...
*N'a pas été mis sur pied dans le contexte Covid et compte tenu du calendrier.
Nécessaire?*
- ▶ **Spécialistes externes selon besoin**



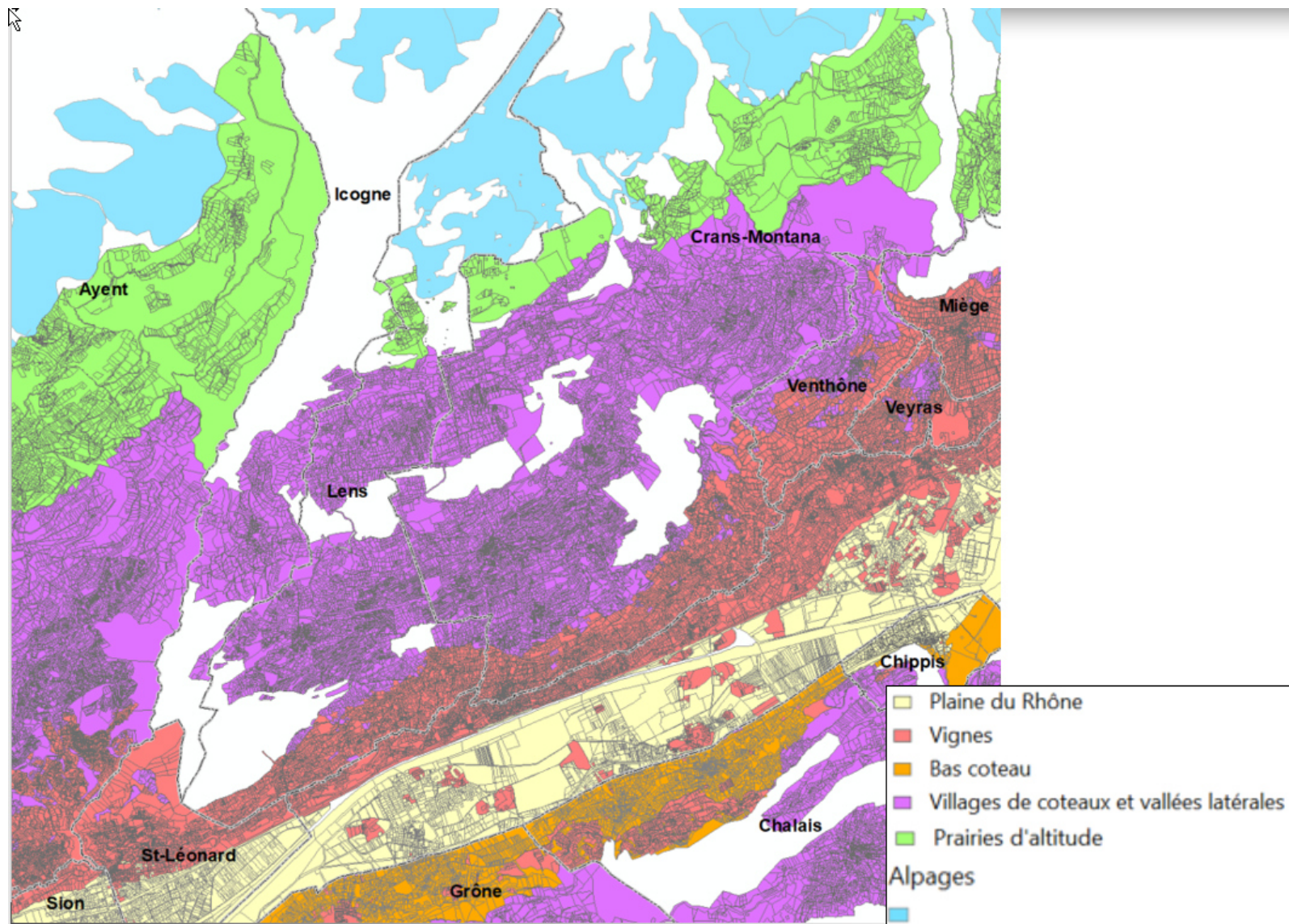
ANALYSE DE LA SITUATION



Analyse biodiversité régionale: 14 milieux cohérents avec infrastructures écologiques



Analyse projets de qualité du paysage



Exemples mesures PQP, atteinte des objectifs dans VS-central

N°	Mesure	Objectifs quantitatifs réalisés
102	Cultures en montagne	0%
1	Plantation d'arbres isolés indigènes	11%
107	Diversité des secteurs d'activité	12%
251	Entretien d'éléments semi-naturels du vignoble	14%
256	Plantation de rosiers ou arbrisseaux en bout de ligne	24%
252	Bonus pour vignes en terrasses	30%
154	Soin des alentours des structures maraîchères	37%
2	Entretien d'arbres remarquables isolés	47%
250	Bonus pour vignoble remarquable	52%
103	Assortiment de cultures fruitières	55%
55	Maintien des cultures maraîchères de plein champ	60%
210	Plantation d'arbres fruitiers haute-tige	61%
254	Encépagement varié	74%
211	Maintien des vergers de coteaux remarquables	81%
201	Conservation de bâtiments agricoles traditionnels	83%
104b	Fauche alternée des interlignes viticoles	98%
208	Utilisation agricole des eaux de bisse	99%
204	Exploitation transhumante	154%
104a	Fauche alternée des interlignes arboricoles	173%
209	Entretien d'arbres fruitiers haute-tige	296%

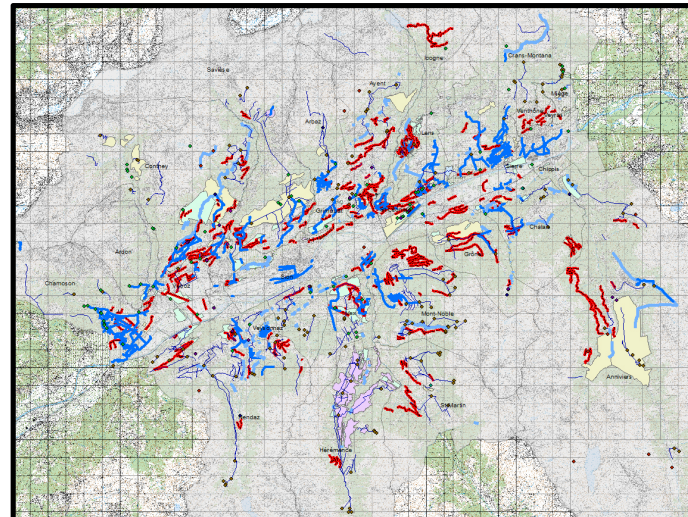


Analyse ressources naturelles et infrastructures

▲ Ressources naturelles:
Nécessite un très grand investissement pour un résultat pouvant être déduit simplement par un groupe d'experts

▲ Infrastructures: données très difficiles à acquérir et avec informations dépassant besoins du projet

Légende	
Pas pertinent en Valais central	
Pertinent en Valais central	
Préoccupation majeure en Valais central	
Domaine environnemental	
II. Émissions d'ammoniac	Dépassements des charges critiques
III. Nitrates dans les eaux souterraines utilisées	Concentrations en nitrates
IV. Apports en phosphore dans les lacs	Teneur en O2 et P dans les lacs
VII. Prévention du compactage durable du sol	Compactage du sol, détrempeage, teneur en argile
I. Émissions de gaz à effet de serre	(CH4 généré par l'élevage) (N2O gestion des engrais) (Réduction potentiel de tourbière) Consommation énergétique (dispersion du parcellaire)
VI. Polluants dans les sols	Zinc et cuivre
IX. Teneur en humus du sol	Teneur en humus
V. PPh dans les eaux	Dépassements des valeurs limites de l'Oeaux
VIII. Prévention de l'érosion due à l'exploitation et aux infrastructures	Risque d'érosion
X. Quantité d'eau	Défis liés à la gestion de l'eau



VISION ET OBJECTIFS



VISION GLOBALE puis déclinaison par groupes de production et par thématiques

L'agriculture du Valais central se développe dans une dynamique de valeur ajoutée axée sur des produits authentiques et innovants, des paysages typiques, une riche biodiversité, des sols protégés et des eaux préservées, une économie des facteurs de production, une relève performante, un accueil de qualité et des expériences uniques.



MESURES



MESURES

70 mesures CACL + mesures globales AS, ..., commercial:

- ▲ du catalogue fédéral proposé par l'OFAG,
- ▲ des projets réseaux agro-environnementaux actuels
- ▲ des projets de qualité du paysage actuels
- ▲ des contributions pour des systèmes de production, mesures proposée dans PA 22+
- ▲ du projet « protection des eaux du bassin versant de la Lienne - viticulture et arboriculture »
- ▲ Des mesures spécifiques au périmètre actuellement non soutenues (y compris dans nouveaux thèmes)
 - Utilisation de pellets pour lutte contre gel (E. alternative)
 - Matériaux biodégradables plutôt que plastique
 - Convention : Santé et bien-être ouvriers agricoles
 - Utilisation médecine vétérinaire alternative



Principales expériences



EXPERIENCES

- ▲ Difficulté de compréhension du titre -> «Stratégie agro-environnementale régionale»
- ▲ Elargir les thématiques (but d'une vraie stratégie régionale)
- ▲ Catalogue de mesures trop important -> trop complexe pour les exploitants
- ▲ Simplification de la partie analyse
 - Certains aspects ne sont pas de la responsabilité de l'agriculture -> résultats d'analyses fédérales à fournir
 - Détermination par un groupe d'experts cantonal ou régional



EXPERIENCES

- ▲ Complexité pour la communication future avec les agriculteurs
 - importance de simplifier et d'harmoniser les différents projets
 - pas forcément de nécessité pour les exploitants de savoir quelle mesure pour quel objectif (paysage ou biodiversité) mais quelle mesure sur quelle parcelle.
- ▲ l'agriculture pas responsable des hots spots mais doit créer un terrain favorable pour la migration des espèces. Mieux de privilégier des mesures générales
 - fonctionnent pour la majorité des espèces et
 - sont aisément compréhensibles et facile à mettre en place pour les exploitants afin que la grande majorité joue le jeu.
- ▲ les associations réseaux ont un rôle et sont des relais importants pour la diffusion d'information et év. le suivi





Merci pour votre attention!

